

SHK Connect ist ein neuer Dienst, über den sich die Anwender mit DATANORM-Daten versorgen können. SHK Connect soll in Zukunft die Datanorm Direkt-Schnittstelle ablösen, die GC-Gruppe hat diesen Schritt bereits getan.

Der Dienst ist unterteilt in zwei Teibereiche (Großhändler und Hersteller), die auf verschiedenen Servern laufen.

Bisherige Datanorm Direkt-Nutzer können mit wenig Aufwand auf SHK Connect umsteigen. Es ist ein einmaliger Konfigurationsschritt notwendig, an der eigentlichen Übernahme der Daten ändert sich nichts.

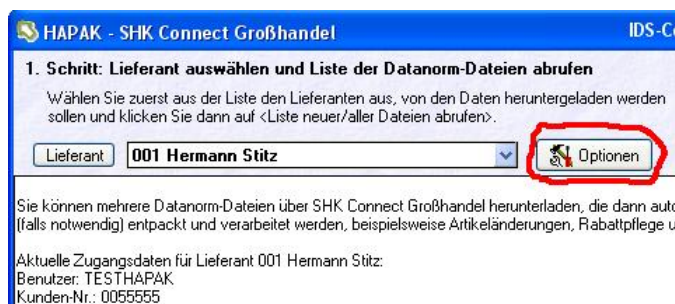
Die SHK Connect-Schnittstelle steht ab Version 10.2 zur Verfügung.

Einrichtung der Schnittstelle

Über den kleinen schwarzen Pfeil erreicht man die Schnittstellen, getrennt in Großhändler und Hersteller.



- Lieferanten auswählen, für den die Schnittstelle eingerichtet werden soll



- auf <Optionen> klicken

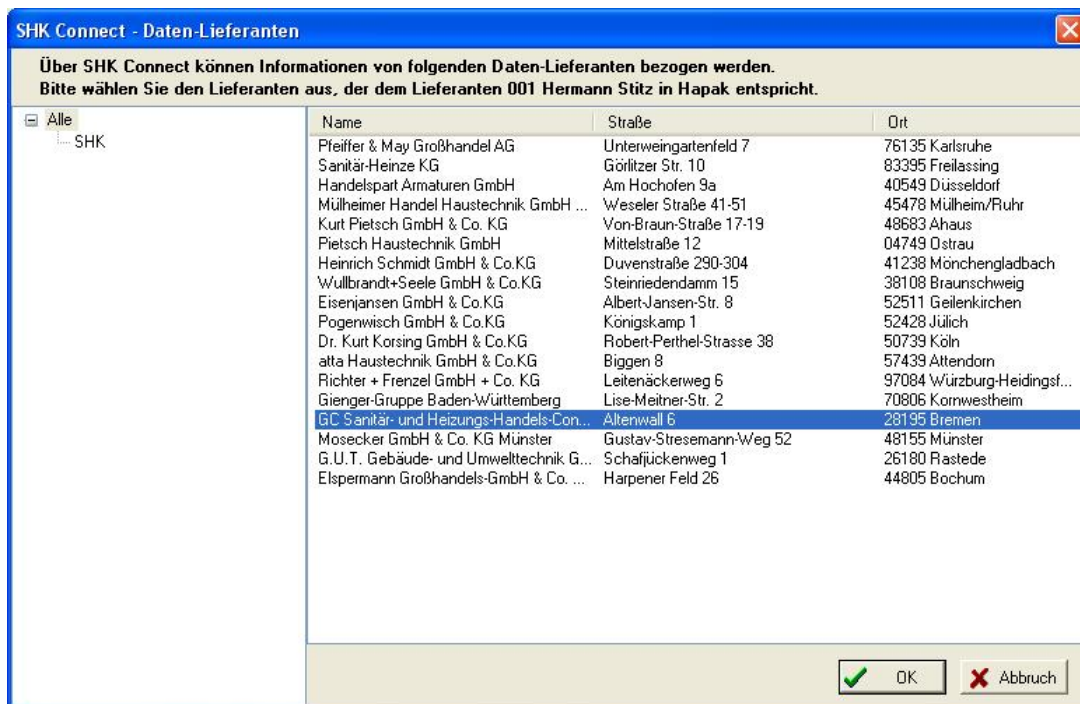


- Zugangsdaten eintragen (gemeint sind hier die Zugangsdaten des Anwenders beim Lieferanten bzw. Hersteller!)

Bisherige Datanorm Direkt-Nutzer sehen hier ihre bisherigen Zugangsdaten, diese können normalerweise unverändert weiter genutzt werden.

- auf <Daten-Lieferant auswählen> klicken

Es wird eine Liste der Lieferanten angezeigt, die dem SHK Connect-Server bekannt sind. Hier wählt man den Lieferanten aus, der dem Lieferanten in Hapak entspricht.

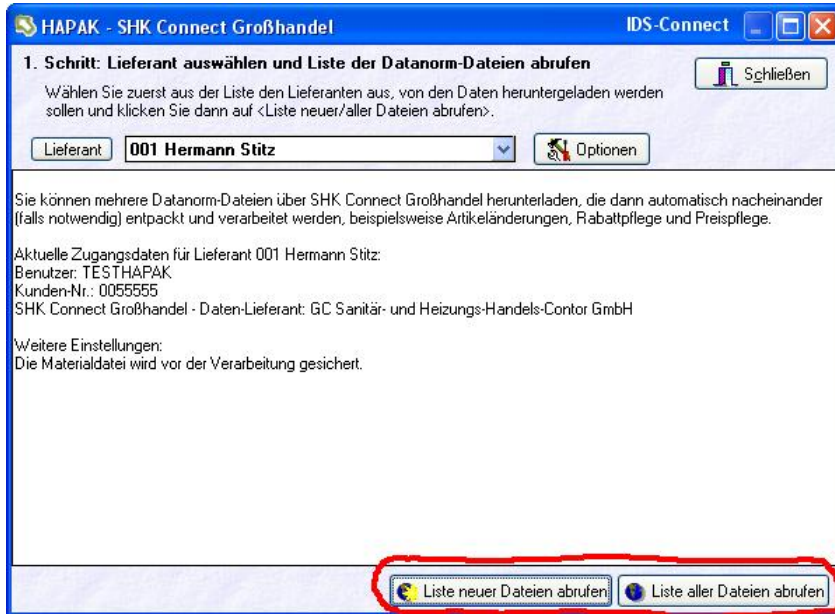


- passenden Lieferanten auswählen mit <OK> bestätigen
- Konfiguration mit <OK> speichern

Damit ist die Konfiguration der Schnittstelle abgeschlossen. Ab jetzt "weiß" die Schnittstelle, welcher SHK Connect-Lieferant zu welchem Hapak-Lieferanten (im Beispiel Hermann Stitz) gehört.

Nutzung der Schnittstelle

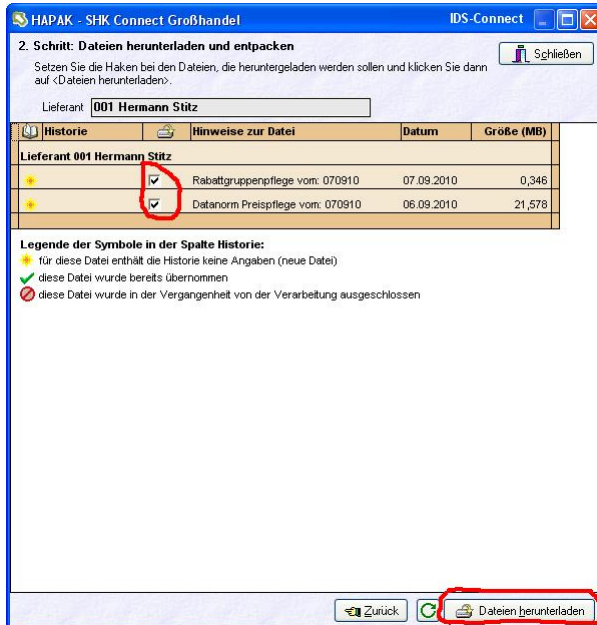
- Schnittstelle starten wie oben beschrieben
- Lieferanten auswählen, der abgefragt werden soll, es werden die hinterlegten Zugangsdaten angezeigt



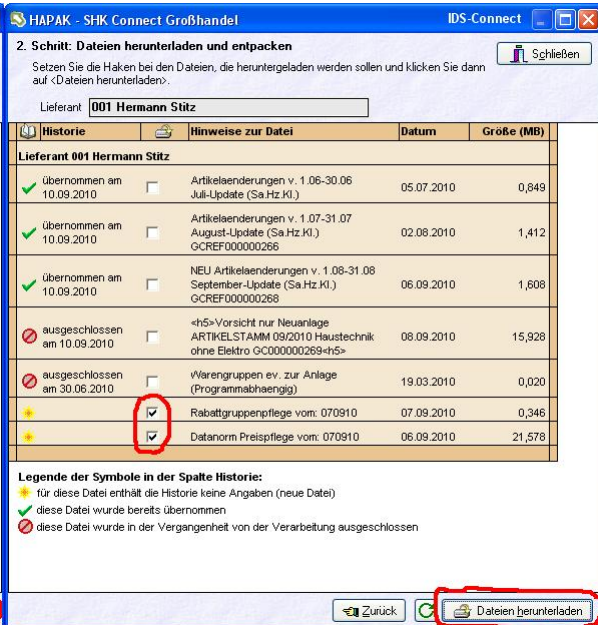
- auf <Liste neuer Dateien abrufen> klicken: es werden nur neue Dateien aufgelistet
- auf <Liste aller Dateien abrufen> klicken: es wird eine Liste aller verfügbaren Dateien angezeigt

Im Beispiel sind Rabattpflege und Preispflege neue Dateien, sie wurden bisher noch nicht verarbeitet bzw. ausgeschlossen.

nach Klick auf <Liste neuer Dateien abrufen>



nach Klick auf <Liste aller Dateien abrufen>



- jetzt die gewünschte Dateien markieren und auf <Dateien herunterladen> klicken

Die ausgewählten Dateien werden jetzt heruntergeladen, entpackt und verarbeitet.

Stand 23.09.2010